



Revista de Prensa

03 de abril de 2023



Jardín Botánico, un proyecto de Casa Caridad para la integración de las personas

D. V. • original

La Asociación Valenciana de Caridad ha creado un nuevo taller de jardinería y pintura dirigido a sus usuarios para trabajar su crecimiento personal



ABC

La [Asociación Valenciana de Caridad](#) ha organizado el taller «**Jardín Botánico**», un proyecto de jardinería y pintura creado para trabajar con aquellas personas alojadas de los centros de acogida temporal que presentan dificultades de participación en otras actividades con el fin de facilitar su integración, mejorar las habilidades cognitivas y su crecimiento personal. Al mismo tiempo, esta iniciativa sirve para contribuir en la rehabilitación y mantenimiento del espacio de aire libre del que dispone la Asociación. En este taller han participado las empresas Itercon, Pinturas Isaval, World Plant y Servitia, con la donación de materiales, plantas, sesiones de formación en el ámbito de jardinería, y rehabilitación de espacios.

En el mes de noviembre **Casa Caridad** puso en marcha este taller pre-laboral con el objetivo de articular un espacio de crecimiento personal para las personas participantes, mediante la actividad colaborativa en el jardín que la Asociación tiene en la sede social de Pechina. Con esta finalidad, la colaboración de las empresas que han hecho las donaciones ha sido fundamental para conseguir adquirir los materiales necesarios, las plantas para crear el espacio verde, el personal necesario para la realización de las obras necesarias, y sesiones de formación en las que profesionales de la jardinería han trabajado con los usuarios y las usuarias los procesos para cuidar el espacio.

Las sesiones del taller, que siempre se realizan con el acompañamiento de un trabajador social, han seguido una metodología estructurada en tres fases y basada en **el diálogo, la cooperación, la responsabilidad y el compromiso**. En la primera etapa se realiza una asamblea inicial con todas las personas participantes y sirve para acordar los objetivos y repartir las funciones. La segunda fase es el período de la preparación del material y la seguridad e higiene de las personas usuarias, así como la realización de las tareas asignadas. Finalmente,

se realiza la evaluación de las tareas diarias, la cual es fundamental para hacer una valoración positiva de los trabajos ejecutados y las propuestas de mejora.

«Una de las partes más importantes del taller son las reuniones de inicio donde se dialoga en torno a la situación de cada uno y su disposición frente al trabajo, y se distribuyen las tareas. Tras terminar y recoger todo el material, nos juntamos de nuevo para evaluar conjuntamente, así como aprovechar pequeños conflictos y frustraciones, para mejorar en comprensión de uno mismo y del resto y poner medidas para optimizar las relaciones, de forma que la experiencia suponga un aprendizaje satisfactorio en cuanto a actitudes para el empleo», explica Nacho Alos, técnico de empleo de Casa Caridad.

En este sentido, la colaboración de las empresas ha sido fundamental para finalizar el proyecto y acondicionar el espacio para que las personas usuarias del centro puedan disfrutar del espacio de aire libre que la ONG tiene junto al Jardín Botánico. «**El apoyo a las comunidades locales es uno de los ejes fundamentales** del plan estratégico de responsabilidad social de nuestras compañías. Desde nuestros inicios, hace más de 65 años, adquirimos el compromiso de ayudar a los colectivos más desfavorecidos de aquellas zonas con las que tenemos una mayor vinculación, como es el caso de Valencia», expone Gabriel Fernández, presidente de Itercon y Servitria. En concreto, Itercon se ha encargado de las obras de la reforma de las escaleras y de la instalación de la barandilla de acceso y la ampliación y adecuación del muro que separa la zona ajardinada del resto. Pinturas Isaval ha colaborado con la donación de toda la pintura, World Plant ha donado más de un centenar de plantas para el espacio y Servitria ha proporcionado las sesiones de la formación con profesionales del sector de la jardinería para enseñar a los usuarios y las usuarias a cuidar las plantas.

En las sesiones del taller han formado parte alrededor de una veintena de **personas en riesgo de exclusión social** y usuarias de los centros de acogida temporal de Casa Caridad. La mayoría de las personas han sido usuarios y usuarias con baja actividad de participación en el resto de los cursos o acciones organizadas por la Asociación fuera del centro debido a su historia de vida, su proceso psicosocial y su carencia de herramientas personales para la comunicación y la participación en contextos grupales.

Los centros de acogida temporal de Casa Caridad concertados con la Vicepresidencia y la Conselleria de Igualtat y Polítiques Inclusives cuentan con un plan de intervención social que se basa en la individualización y la atención centrada en la persona. En este programa se apoya a las personas a través de cinco áreas específicas entre las que se encuentra el Área de Empleo y Formación. El taller pre-laboral de jardinería y pintura se plantea desde esta área para trabajar los hábitos pre-laborales a través de la ocupación terapéutica con las plantas, y la orientación y el fomento de la formación y la inclusión laboral.

Casa Caritat crea un nou taller de jardineria i pintura per a usuaris de centres d'acollida temporal

original



CASA CARIDAD

VALÈNCIA, 3 Abr. (EUROPA PRESS) -

L'Associació Valenciana de Caritat ha organitzat el taller 'Jardí Botànic', un projecte de jardineria i pintura creat per a treballar amb aquelles persones allotjades dels centres d'acolliment temporal que presenten dificultats de participació en altres activitats, amb la finalitat de facilitar la seua integració, millorar les habilitats cognitives i el seu creixement personal.

La iniciativa serveix per a contribuir a la rehabilitació i manteniment de l'espai d'aire lliure del qual disposa l'associació. En aquest taller han participat les empreses Itercon, Pinturas Isaval, World Plant i Servitia, amb la donació de materials, plantes, sessions de formació en l'àmbit de jardineria i rehabilitació d'espais, segons ha informat l'entitat en un comunicat.

Les sessions del taller, que es realitzen amb l'acompanyament d'un treballador social, han seguit una metodologia estructurada en tres fases i basada "en el diàleg, la cooperació, la responsabilitat i el compromís".

En la primera etapa es realitza una assemblea inicial amb totes les persones participants i serveix per a acordar els objectius i repartir les funcions. La segona és el període de la preparació del material i la seguretat i higiene de les persones usuàries, així com la realització de les tasques assignades. Finalment, es realitza l'avaluació de les tasques diàries, "fonamental per a fer una valoració positiva dels treballs executats i les propostes de millora".

"Una de les parts més importants del taller són les reunions d'inici on es dialoga al voltant de la situació de cadascun i la seua disposició enfront del treball, i es distribueixen les tasques. Després d'acabar i arreplegar tot el material, ens ajuntem de nou per a avaluar conjuntament, així com aprofitar xicotets conflictes i frustracions, per a millorar en comprensió d'un mateix i de la resta i posar mesures per a optimitzar les relacions, de manera que l'experiència supose un

aprenentatge satisfactori quant a actituds per a l'ocupació", ha explicat Nacho Alós, tècnic d'ocupació de Casa Caritat.

En les sessions del taller han format part al voltant d'una vintena de persones en risc d'exclusió social i usuàries dels centres d'acolliment temporal de Casa Caritat. La majoria de les persones han sigut usuaris i usuàries amb baixa activitat de participació en la resta dels cursos o accions organitzades per l'associació fora del centre a causa de la seua història de vida, el seu procés psicossocial i la seua manca de ferramentes personals per a la comunicació i la participació en contextos grupals.

Casa Caridad crea un nuevo taller de jardinería y pintura para usuarios de centros de acogida temporal

Esta iniciativa sirve para contribuir en la rehabilitación y mantenimiento del espacio de aire libre del que dispone la asociación. En este taller han participado las empresas Itercon, Pinturas Isaval, World Plant y Servitia, con la donación de materiales, plantas, sesiones de formación en el ámbito de jardinería, y rehabilitación de espacios, según ha informado la entidad en un comunicado.

original



VALÈNCIA. (EP) La Asociación Valenciana de Caridad ha organizado el taller 'Jardín Botánico', un proyecto de jardinería y pintura creado para trabajar con aquellas personas alojadas de los centros de acogida temporal que presentan dificultades de participación en otras actividades, con el fin de facilitar su integración, mejorar las habilidades cognitivas y su crecimiento personal.

Esta iniciativa sirve para contribuir en la rehabilitación y mantenimiento del espacio de aire libre del que dispone la asociación. En este taller han participado las empresas Itercon, Pinturas Isaval, World Plant y Servitia, con la donación de materiales, plantas, sesiones de formación en el ámbito de jardinería, y rehabilitación de espacios, según ha informado la entidad en un comunicado.

Las sesiones del taller, que se realizan con el acompañamiento de un trabajador social, han seguido una metodología estructurada en tres fases y basada "en el diálogo, la cooperación, la responsabilidad y el compromiso".

En la primera etapa se realiza una asamblea inicial con todas las personas participantes y sirve para acordar los objetivos y repartir las funciones. La segunda es el período de la preparación del material y la seguridad e higiene de las personas usuarias, así como la realización de las tareas asignadas. Finalmente, se realiza la evaluación de las tareas diarias, "fundamental para hacer una valoración positiva de los trabajos ejecutados y las propuestas de mejora".

"Una de las partes más importantes del taller son las reuniones de inicio donde se dialoga en torno a la situación de cada uno y su disposición frente al trabajo, y se distribuyen las tareas. Tras terminar y recoger todo el material, nos juntamos de nuevo para evaluar conjuntamente, así como aprovechar pequeños conflictos y frustraciones, para mejorar en comprensión de uno mismo y del resto y poner medidas para optimizar las relaciones, de forma que la experiencia suponga un aprendizaje satisfactorio en cuanto a actitudes para el empleo", ha explicado Nacho Alós, técnico de empleo de Casa Caridad.

La colaboración de las empresas ha sido fundamental para finalizar el proyecto y acondicionar el espacio para que las personas usuarias del centro puedan disfrutar del espacio de aire libre que la ONG tiene junto al Jardín Botánico.

"El apoyo a las comunidades locales es uno de los ejes fundamentales del plan estratégico de responsabilidad social de nuestras compañías. Desde nuestros inicios, hace más de 65 años, adquirimos el compromiso de ayudar a los colectivos más desfavorecidos de aquellas zonas con las que tenemos una mayor vinculación, como es el caso de Valencia", expone Gabriel Fernández, presidente de Itercon y Servitria.

En las sesiones del taller han formado parte alrededor de una veintena de personas en riesgo de exclusión social y usuarias de los centros de acogida temporal de Casa Caridad. La mayoría de las personas han sido usuarios y usuarias con baja actividad de participación en el resto de los cursos o acciones organizadas por la Asociación fuera del centro debido a su historia de vida, su proceso psicosocial y su carencia de herramientas personales para la comunicación y la participación en contextos grupales.

Jardín Botánico, un proyecto de Casa Caridad para la integración de las personas

D. V. • original

La Asociación Valenciana de Caridad ha creado un nuevo taller de jardinería y pintura dirigido a sus usuarios para trabajar su crecimiento personal



ABC

La [Asociación Valenciana de Caridad](#) ha organizado el taller «**Jardín Botánico**», un proyecto de jardinería y pintura creado para trabajar con aquellas personas alojadas de los centros de acogida temporal que presentan dificultades de participación en otras actividades con el fin de facilitar su integración, mejorar las habilidades cognitivas y su crecimiento personal. Al mismo tiempo, esta iniciativa sirve para contribuir en la rehabilitación y mantenimiento del espacio de aire libre del que dispone la Asociación. En este taller han participado las empresas Itercon, Pinturas Isaval, World Plant y Servitia, con la donación de materiales, plantas, sesiones de formación en el ámbito de jardinería, y rehabilitación de espacios.

En el mes de noviembre **Casa Caridad** puso en marcha este taller pre-laboral con el objetivo de articular un espacio de crecimiento personal para las personas participantes, mediante la actividad colaborativa en el jardín que la Asociación tiene en la sede social de Pechina. Con esta finalidad, la colaboración de las empresas que han hecho las donaciones ha sido fundamental para conseguir adquirir los materiales necesarios, las plantas para crear el espacio verde, el personal necesario para la realización de las obras necesarias, y sesiones de formación en las que profesionales de la jardinería han trabajado con los usuarios y las usuarias los procesos para cuidar el espacio.

Las sesiones del taller, que siempre se realizan con el acompañamiento de un trabajador social, han seguido una metodología estructurada en tres fases y basada en **el diálogo, la cooperación, la responsabilidad y el compromiso**. En la primera etapa se realiza una asamblea inicial con todas las personas participantes y sirve para acordar los objetivos y repartir las funciones. La segunda fase es el período de la preparación del material y la seguridad e higiene de las personas usuarias, así como la realización de las tareas asignadas. Finalmente,

se realiza la evaluación de las tareas diarias, la cual es fundamental para hacer una valoración positiva de los trabajos ejecutados y las propuestas de mejora.

«Una de las partes más importantes del taller son las reuniones de inicio donde se dialoga en torno a la situación de cada uno y su disposición frente al trabajo, y se distribuyen las tareas. Tras terminar y recoger todo el material, nos juntamos de nuevo para evaluar conjuntamente, así como aprovechar pequeños conflictos y frustraciones, para mejorar en comprensión de uno mismo y del resto y poner medidas para optimizar las relaciones, de forma que la experiencia suponga un aprendizaje satisfactorio en cuanto a actitudes para el empleo», explica Nacho Alos, técnico de empleo de Casa Caridad.

En este sentido, la colaboración de las empresas ha sido fundamental para finalizar el proyecto y acondicionar el espacio para que las personas usuarias del centro puedan disfrutar del espacio de aire libre que la ONG tiene junto al Jardín Botánico. «**El apoyo a las comunidades locales es uno de los ejes fundamentales** del plan estratégico de responsabilidad social de nuestras compañías. Desde nuestros inicios, hace más de 65 años, adquirimos el compromiso de ayudar a los colectivos más desfavorecidos de aquellas zonas con las que tenemos una mayor vinculación, como es el caso de Valencia», expone Gabriel Fernández, presidente de Itercon y Servitria. En concreto, Itercon se ha encargado de las obras de la reforma de las escaleras y de la instalación de la barandilla de acceso y la ampliación y adecuación del muro que separa la zona ajardinada del resto. Pinturas Isaval ha colaborado con la donación de toda la pintura, World Plant ha donado más de un centenar de plantas para el espacio y Servitria ha proporcionado las sesiones de la formación con profesionales del sector de la jardinería para enseñar a los usuarios y las usuarias a cuidar las plantas.

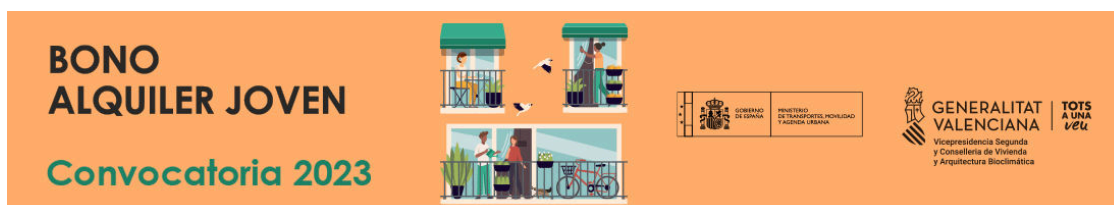
En las sesiones del taller han formado parte alrededor de una veintena de **personas en riesgo de exclusión social** y usuarias de los centros de acogida temporal de Casa Caridad. La mayoría de las personas han sido usuarios y usuarias con baja actividad de participación en el resto de los cursos o acciones organizadas por la Asociación fuera del centro debido a su historia de vida, su proceso psicosocial y su carencia de herramientas personales para la comunicación y la participación en contextos grupales.

Los centros de acogida temporal de Casa Caridad centros concertados con la Vicepresidencia y la Conselleria de Igualtat y Polítiques Inclusives cuentan con un plan de intervención social que se basa en la individualización y la atención centrada en la persona. En este programa se apoya a las personas a través de cinco áreas específicas entre las que se encuentra el Área de Empleo y Formación. El taller pre-laboral de jardinería y pintura se plantea desde esta área para trabajar los hábitos pre-laborales a través de la ocupación terapéutica con las plantas, y la orientación y el fomento de la formación y la inclusión laboral.

Jardín Botánico, un proyecto de Casa Caridad para la integración de las personas

Al mismo tiempo, esta iniciativa sirve para contribuir en la rehabilitación y mantenimiento del espacio de aire libre del que dispone la Asociación. En este taller han participado las empresas Itercon, Pinturas Isaval, World Plant y Servitria, con la donación de materiales, plantas, sesiones de formación en el ámbito de jardinería, y rehabilitación de espacios.

original



La Asociación Valenciana de Caridad ha organizado el taller "Jardín Botánico", un proyecto de jardinería y pintura creado para trabajar con aquellas personas alojadas de los centros de acogida temporal que presentan dificultades de participación en otras actividades con el fin de facilitar su integración, mejorar las habilidades cognitivas y su crecimiento personal. Al mismo tiempo, esta iniciativa sirve para contribuir en la rehabilitación y mantenimiento del espacio de aire libre del que dispone la Asociación. En este taller han participado las empresas Itercon, Pinturas Isaval, World Plant y Servitria, con la donación de materiales, plantas, sesiones de formación en el ámbito de jardinería, y rehabilitación de espacios.

En el mes de noviembre Casa Caridad puso en marcha este taller pre-laboral con el objetivo de articular un espacio de crecimiento personal para las personas participantes, mediante la actividad colaborativa en el jardín que la Asociación tiene en la sede social de Pechina. Con esta finalidad, la colaboración de las empresas que han hecho las donaciones ha sido fundamental para conseguir adquirir los materiales necesarios, las plantas para crear el espacio verde, el personal necesario para la realización de las obras necesarias, y sesiones de formación en las que profesionales de la jardinería han trabajado con los usuarios y las usuarias los procesos para cuidar el espacio.

Las sesiones del taller, que siempre se realizan con el acompañamiento de un trabajador social, han seguido una metodología estructurada en tres fases y basada en el diálogo, la cooperación, la responsabilidad y el compromiso. En la primera etapa se realiza una asamblea inicial con todas las personas participantes y sirve para acordar los objetivos y repartir las funciones. La segunda fase es el período de la preparación del material y la seguridad e higiene de las personas usuarias, así como la realización de las tareas asignadas. Finalmente, se realiza la evaluación de las tareas diarias, la cual es fundamental para hacer una valoración positiva de los trabajos ejecutados y las propuestas de mejora.

"Una de las partes más importantes del taller son las reuniones de inicio donde se dialoga en torno a la situación de cada uno y su disposición frente al trabajo, y se distribuyen las tareas. Tras terminar y recoger todo el material, nos juntamos de nuevo para evaluar conjuntamente, así como aprovechar pequeños conflictos y frustraciones, para mejorar en comprensión de uno mismo y del resto y poner medidas para optimizar las relaciones, de forma que la experiencia suponga un aprendizaje satisfactorio en cuanto a actitudes para el empleo", explica Nacho Alos, técnico de empleo de Casa Caridad.

En este sentido, la colaboración de las empresas ha sido fundamental para finalizar el proyecto y acondicionar el espacio para que las personas usuarias del centro puedan disfrutar del espacio de aire libre que la ONG tiene junto al Jardín Botánico. "El apoyo a las comunidades locales es uno de los ejes fundamentales del plan estratégico de responsabilidad social de nuestras compañías. Desde nuestros inicios, hace más de 65 años, adquirimos el compromiso de ayudar a los colectivos más desfavorecidos de aquellas zonas con las que tenemos una mayor vinculación, como es el caso de Valencia", expone Gabriel Fernández,

presidente de Itercon y Servitria. En concreto, Itercon se ha encargado de las obras de la reforma de las escaleras y de la instalación de la barandilla de acceso y la ampliación y adecuación del muro que separa la zona ajardinada del resto. Pinturas Isaval ha colaborado con la donación de toda la pintura, World Plant ha donado más de un centenar de plantas para el espacio y Servitria ha proporcionado las sesiones de la formación con profesionales del sector de la jardinería para enseñar a los usuarios y las usuarias a cuidar las plantas.

En las sesiones del taller han formado parte alrededor de una veintena de personas en riesgo de exclusión social y usuarias de los centros de acogida temporal de Casa Caridad. La mayoría de las personas han sido usuarios y usuarias con baja actividad de participación en el resto de los cursos o acciones organizadas por la Asociación fuera del centro debido a su historia de vida, su proceso psicosocial y su carencia de herramientas personales para la comunicación y la participación en contextos grupales.

Plan de intervención social de Casa Caridad

Los centros de acogida temporal de Casa Caridad centros concertados con la Vicepresidencia y la Conselleria de Igualtat y Polítiques Inclusives cuentan con un plan de intervención social que se basa en la individualización y la atención centrada en la persona. En este programa se apoya a las personas a través de cinco áreas específicas entre las que se encuentra el Área de Empleo y Formación. El taller pre-laboral de jardinería y pintura se plantea desde esta área para trabajar los hábitos pre-laborales a través de la ocupación terapéutica con las plantas, y la orientación y el fomento de la formación y la inclusión laboral.

Sobre Casa Caridad

Casa Caridad Valencia es una institución benéfica privada, declarada de utilidad pública, dedicada a resolver las necesidades más básicas de las personas sin hogar y en riesgo de exclusión social. Actualmente sus servicios incluyen comedor social, centros de acogida - centros concertados con la Vicepresidencia y la Conselleria de Igualdad i Polítiques Inclusives- escuelas infantiles, centros de recuperación personal y programas de búsqueda de vivienda y empleo, entre otros. La Asociación cuenta con la sede central en Pechina y el Multicentro Social en Benicalap. Dispone de tres Centros de Educación Infantil (en Pechina, Benicalap y Torrent) donde atienden a más de 160 niños de 1 a 3 años. A través de estos servicios, el departamento de Trabajo Social apoya la reinserción social mediante un seguimiento personalizado. La entidad también cuenta con el Proyecto Fénix de viviendas supervisadas.